

# LA GUIA DEL ESPECTADOR INQUIETO



Mary Tyler Moore, protagonista de la serie de telefilmes «La chica de la tele»

**N**UEVO decenio, nuevo año, nuevo trimestre. En TVE, no obstante, los cambios son mínimos y todo sigue más o menos como antes. Quizá la novedad más sustancial es la aparición de una nueva franja horaria, de cuatro y veinte a cinco menos cuarto aproximadamente, que será ocupada por telefilmes de media hora. Otra incorporación es la de un nuevo programa/rio para la tarde del viernes que va a dirigir José J. Marroquí. La consecuencia más inmediata de estas modificaciones es la «asfixia» de los programas catalanes de sobremesa desde el lunes al jueves y su supresión total en la tarde del viernes. Pero el tema ha sido ya tratado abundantemente y no vamos a insistir en el mismo.

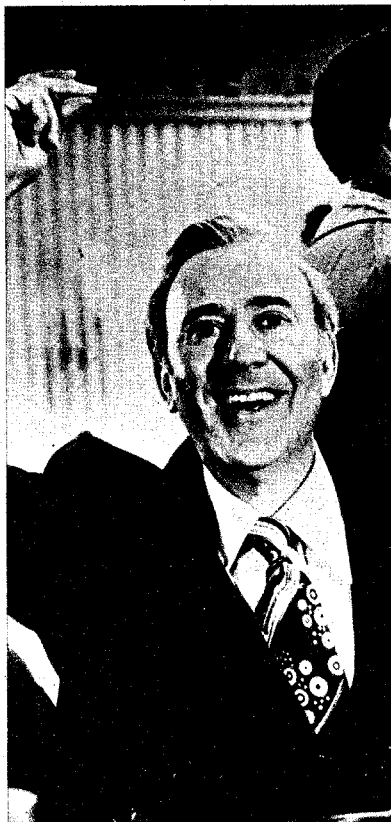
## RETRATO DE PENDE-RECKI (Domingo día 6, 4.45 tarde, Segundo Programa)

Este programa de la R.M. lleva como subtítulo «La naturaleza del sonido» y constituye en efecto el apasionante recorrido por los caminos de la música contemporánea que ha seguido Krzysztof Penderecki, uno de los mejores compositores de esta generación. Nacido en Polonia, en los alrededores del tristemente célebre campo de concentración de Auschwitz, Penderecki tuvo grandes dificultades para ser reconocido e interpretada su música en su país natal, ya que ésta contrastaba con las directrices oficiales. En los años sesenta trabajó asiduamente para la TV y el cine con Wajda y más tarde una de sus composiciones fue utilizada como banda sonora del filme «El exorcista».

La excepcional obra de Penderecki, una de cuyas fuentes de inspiración es la música religiosa, se describe en este documental de 56 minutos dirigido por Dennis Marks, de la BBC, en el marco de una serie de «retratos» de los nuevos compositores polacos. El programa es presentado por el también compositor Melvyn Bragg y parte del mismo fue grabado en la Real Academia de Música de Londres. Aunque todavía discutido polémicamente, Penderecki es hoy en día una figura mundial de la música. En 1968 su oratorio escénico «Dies Irae», grabado por la ZDF alemana, ganó el Prix Italia al mejor programa musical.

## LA CHICA DE LA TELE (Lunes día 7, 4.15 tarde, Primer Programa)

He aquí una serie auténticamente histórica y que el crítico del «New York Times» Les Brown definió como la mejor telecomedia de los años sesenta. Por «La chica de la tele» han pasado nombres que hoy son muy populares en la TV americana: Valerie Harper, Cloris Leachman, Ed Asner, Gavin McLeod, Nancy Walker, Harold Gould... sin ir más lejos han conse-



Carl Reiner, que protagoniza la nueva serie «Señor Angel»



Una escena de la novela «El cazador invisible», de Xavier Benguerel, que interpretan Jordi Serrat y Marta Angelat

guido protagonizar más tarde sus propias series casi siempre producidas por la firma M.T.M., de la que es propietaria la misma Mary Tyler Moore, su principal protagonista.

«La chica de la tele» narra las andanzas de «Mary Richards», una muchacha soltera que trabaja como secretaria de redacción de un espacio informativo de TV de una pequeña emisora de Minneapolis. La acción gira en torno a su lugar de trabajo y a su pequeño apartamento que comparte con «Rhoda», una decoradora de interiores, y «Phyllis», que es la propietaria del apartamento. Las ilusiones y también las frustraciones de las tres mujeres, que tratan de construir su propia vida en el contexto de una ciudad industrial de provincias, constituyen la base de cada episodio, producidos por

Stan Daniels y Ed Weinberger a partir de una idea original de James Brooks y Allan Burns. La serie inició su singladura en la TV-U.S.A. en septiembre de 1970 y permaneció en antena durante siete temporadas consecutivas hasta que la propia Mary Tyler Moore solicitó su cancelación —lo cual es un hecho absolutamente inédito en los anales de la televisión americana.

## NOVEL.LA (Lunes día 7, 5.45 tarde, circuito catalán)

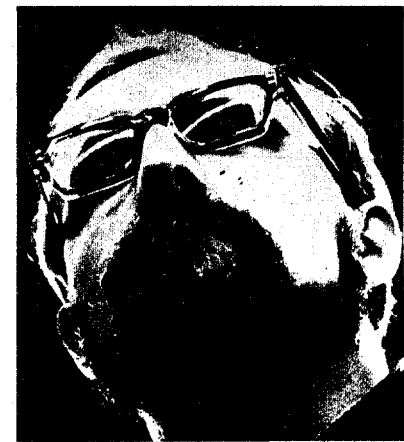
El espacio dramático «Novel.la», que a partir de ahora se emite de lunes a jueves, ofrece el guión del gran escritor Xavier Benguerel «El cazador invisible». En éste se escenifican algunos pasajes de la vida del compositor alemán Gustav Mahler y más concretamente las relaciones con su esposa «Alma» y sus hijos hasta que la muerte de una hija provoca una crisis en el compositor. Mahler murió en 1911 a los 51 años de edad después de una serie triunfal de conciertos en Estados Unidos como director de orquesta y compositor.

Cabe esperar con interés esta edición de «Novel.la» ya que un guión de estas características parece particularmente adecuado a un realizador de la sensibilidad y el talento de Antoni Chic, muy aficionado a la música y que a buen seguro sabrá ilustrar la narración con las mejores páginas de Mahler. En el reparto figuran como protagonistas Jordi Serrat, Marta Angelat, Conxita Bardem, Fermi Reichach y Joan Miralles, entre otros.

## SEÑOR ANGEL (Martes día 8, 4.15 tarde, Primer Programa)

Esta serie fue producida en U.S.A. con el título de «Good Heavens» y sólo se emitió de marzo a junio de 1976. Carl Reiner es su protagonista, director y productor ejecutivo y se muestra en cada epi-

odios y fue producida en el lejano 1972 por una compañía canadiense. Más tarde, el mismo personaje fue incorporado a la serie detectivesca «Médico de la policía» (Police Surgeon) que se prolongó durante más de un año. Sam Groom es el protagonista —secundado por el excelente veterano Jack Alberton en el papel de «Andrew Sellers», el médico anciano, y por Nuala Fitzgerald como la enfermera «Louise Wynn». No hay que esperar grandes sorpresas de esta serie producida en un momento de apogeo de los telefilmes médicos («Marcus Welby», «Centro médico», etcétera).



El compositor Krzysztof Penderecki, a quien se dedica el documental «La naturaleza del sonido»

## DOCTOR LOCKE (Miércoles día 9, 4.15 tarde, Primer Programa)

Continúa el desfile de estrenos de telefilmes para la sobremesa. Justo es decir que «Doctor Locke» carece, en teoría, de los alicientes de las series hasta ahora comentadas. Aquí se narran los casos de un joven y ya prestigioso médico de la gran ciudad que lo deja todo para responder al anuncio de un anciano doctor de una pequeña comunidad que necesita ayuda para su consultorio. De esta forma el «doctor Locke» encuentra un sentido más auténtico a su vida...

La serie consta de unos 40 episodios y fue producida en el lejano 1972 por una compañía canadiense. Más tarde, el mismo personaje fue incorporado a la serie detectivesca «Médico de la policía» (Police Surgeon) que se prolongó durante más de un año. Sam Groom es el protagonista —secundado por el excelente veterano Jack Alberton en el papel de «Andrew Sellers», el médico anciano, y por Nuala Fitzgerald como la enfermera «Louise Wynn». No hay que esperar grandes sorpresas de esta serie producida en un momento de apogeo de los telefilmes médicos («Marcus Welby», «Centro médico», etcétera).

## MARE I FILL, S.L. (Miércoles día 9, 4.45 tarde, circuito catalán)

Se inicia la emisión de «Mare i fill, S.L.», una serie escrita por Terenci Moix e interpretada por Mary Santpere y Enric Majó de la que ya dimos cuenta hace unas semanas en las páginas del suplemento dominical. Recordemos brevemente que la serie gira en torno a las relaciones entre una madre y su hijo vistas desde un prisma netamente humorístico. Famosos «artistas invitados» —como Nuria Espert, Sara Montiel y otros— aparecen a lo largo de la serie que ha sido realizada en color por Antoni Chic.

La noticia está ahí: «Mare i fill, S.L.» se presenta como la gran novedad de este trimestre en el circuito catalán y cabe esperar que prolongue el éxito alcanzado en su día por «Festa amb Rosa M.» Sardá que también fue escrita por Terenci Moix. Ahora le corresponde a Mary Santpere, una de las más juveniles veteranas del teatro y el «music-hall» catalán, protagonizar esta serie hecha a su me-

didada —una serie «de altura», si se nos permite la expresión...— y contando con la colaboración de Enric Majó que después de su gran éxito interpretativo de «Hamlet» pasa al género de la comedia.

## POP-GRAMA (Miércoles día 9, 9 noche, Segundo Programa)

Carlos Tena es el guionista - presentador de esta sugestiva edición de «Pop-Grama» que lleva por subtítulo «Andalucía: cante y rock». Se trata, en efecto, de profundizar en las relaciones entre el cante flamenco y el «rock» en su más variada expresión artística... sin olvidar que en la Sevilla de los años sesenta se formaron —y deshicieron— grupos de gran valía y se vivió un ambiente artístico singularmente rico a nivel de creación y experimentación musical.

De este pasado glorioso y de un presente no menos interesante se hablará en este programa —contando con la intervención de artistas y grupos ya legendarios como Smash («pioneros» en el vanguardismo), el guitarrista Paco de Lucía, el catalán Toti Soler (que abandonó la guitarra eléctrica por el sonido flamenco de la acústica), el dúo Lole y Manuel. Se desemboca así en los grupos de ahora mismo, Triana (con su «rock» sinfónico pasado por el cante) y los cordobeses Medina Azahara, que quizá representen el futuro, los años 80, del «rock» andaluz. Un programa con muchas y muy buenas vibraciones.

## ESPAÑOLES EN EL PACIFICO (Jueves día 10, 8.30 noche, Primer Programa)

Por sorpresa —incluso para su propio director Miguel de la Quadra— se inicia la proyección de esta serie de documentales titulada «Españoles en el Pacífico». A través de la misma el inquieto reportero y aventurero pretende mostrar la influencia de la civilización española en las lejanas tierras —y mares— de Australia y otras islas del Pacífico. El primer programa es «Australia incógnita», nombre primitivo de Australia y que fue impuesto por el capitán Fernández de Quirós en el año 1606 en honor de la casa de los Austrias, aunque más tarde perdería la «i» intercalada.

Ramón Comas es el realizador de esta serie rodada por entero en sus escenarios naturales y que habrá de satisfacer a los aficionados a los documentales de viajes. No en balde lleva la firma de un hombre viajero y audaz por excelencia como Miguel de la Quadra Salcedo que nos ha brindado repetidas muestras de su inquietud profesional. Recordemos sencillamente sus reportajes de «A toda plana» y en fecha reciente la serie «Mundo en acción».

J. M.<sup>a</sup> B. H.



Mary Santpere y Enric Majó, intérpretes de la serie de telemedias «Mare i fill, S.L.»